

คู่มือการใช้งาน HioPOS

HioPOS User Manual

HioPOS

หน้าจอขาย (Sale Screen)



การใช้งานคำสั่งในหน้าจอขาย

1. **ช่วยเหลือ (Help):** แสดงคำแนะนำในการใช้งาน
2. **ปิด (Close):** ออกจากโปรแกรม / ออกไปหน้าจอเลือกผู้ใช้
3. **ตั้งค่า (Configuration):** ตั้งค่าสำหรับการขายและการใช้งาน
4. **ปรึกษา (Consult):** ดูข้อมูลการขายย้อนหลัง (ใบเสร็จ / การคืน / ใบเสร็จที่ยกเลิก / ปิดวัน)
5. **สั่งซื้อ (Purchase):** ดูจำนวนสินค้าที่เก็บอยู่ในคลัง เพิ่มสินค้าเข้าคลัง
6. **เครื่องขาย (POS):** ใส่เงินในลิ้นชัก / เอาเงินออกจากลิ้นชัก / ปิดวัน / เปลี่ยนกะ
7. **สถิติ (Statistics):** ข้อมูลการขายตามรายสินค้า ตามหมวดหมู่ ตามผู้ขาย ตามประเภทการชำระเงิน
8. **ผู้ใช้ (User Selection):** กลับไปยังหน้าจอเลือกผู้ใช้
9. **หมวดหมู่ (Category):** เลือกหมวดหมู่สินค้าเพื่อทำการขาย
10. **รายการสินค้า (Item):** รายการสินค้าที่อยู่ในหมวดหมู่ที่เลือก



การขาย (Sale Operation)

1. เลือกหมวดหมู่

5. พักการขายชั่วคราว

6. พิมพ์ใบรองบิล

2. เลือกสินค้า

7. คิดเงิน/รวมเงิน

3. สินค้าที่เลือก จะถูกเพิ่มเข้าไป ในรายการขาย

4. จำนวนเงินรวม

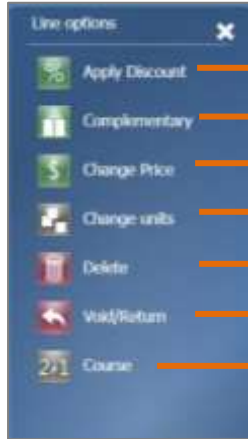


เลือกสินค้าในรายการ เพื่อแก้ไข

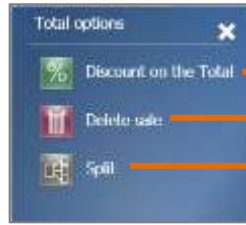
กดที่จำนวนเงินรวม เพื่อให้ส่วนลด



การแก้ไขสินค้าและจำนวนเงินรวมในรายการขาย (Sale Item and Total Editing in Sale Ticket)

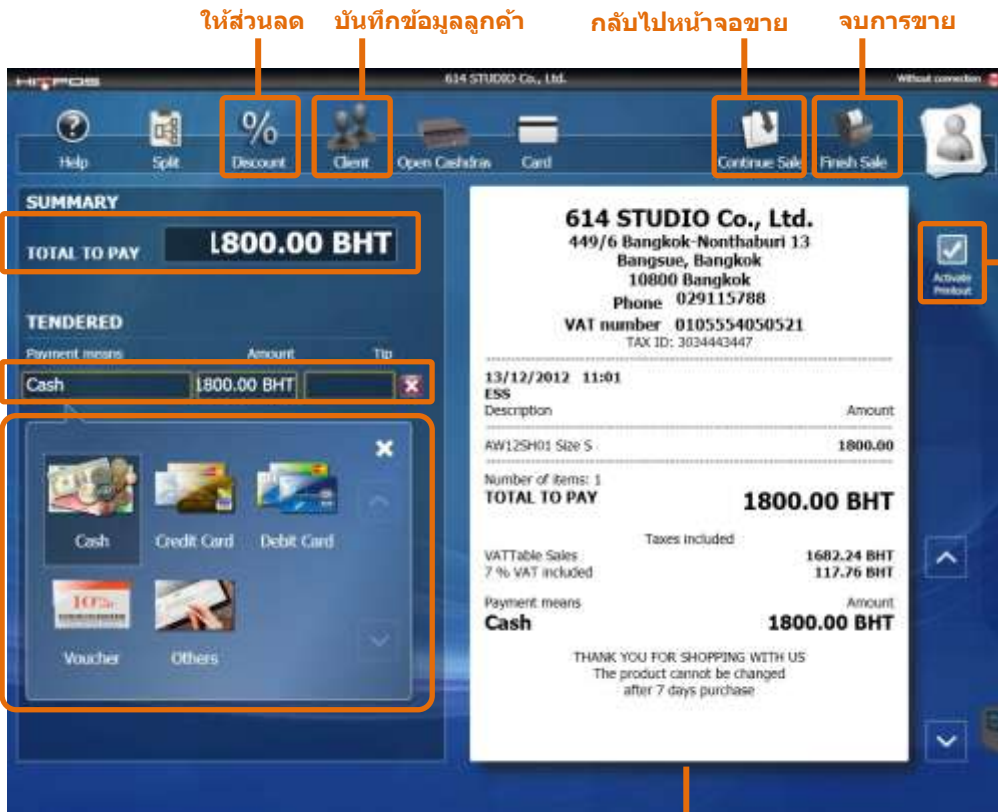


- ให้ส่วนลดกับสินค้า
- ไม่คิดราคาสินค้า/ฟรี
- แก้ไขราคาสินค้า
- เปลี่ยนจำนวนสินค้า
- ลบรายการ
- คืนสินค้า
- กำหนดลำดับในการพิมพ์ครัว



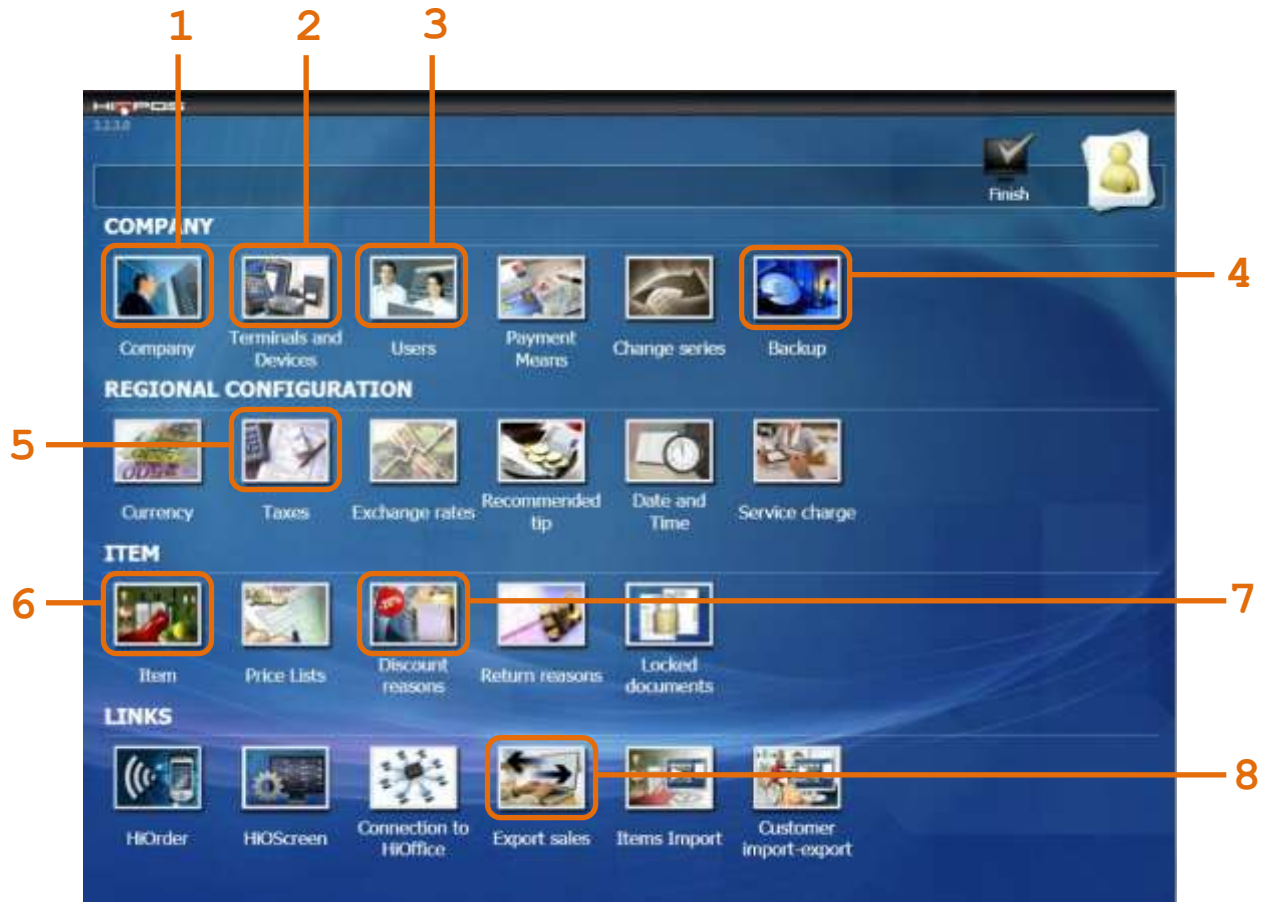
- ให้ส่วนลดในราคารวม
- ลบการขาย
- แยกใบเสร็จ/คิดเงินแยก

การคิดเงิน / จบการขาย (Total Sale / Finish Sale)



- ให้ส่วนลด
- บันทึกข้อมูลลูกค้า
- กลับไปหน้าจอขาย
- จบการขาย
- จำนวนเงินรวม
- จำนวนเงินที่ลูกค้าชำระ
- วิธีการชำระเงิน
- ใช้งานการพิมพ์
- ตัวอย่างใบเสร็จ

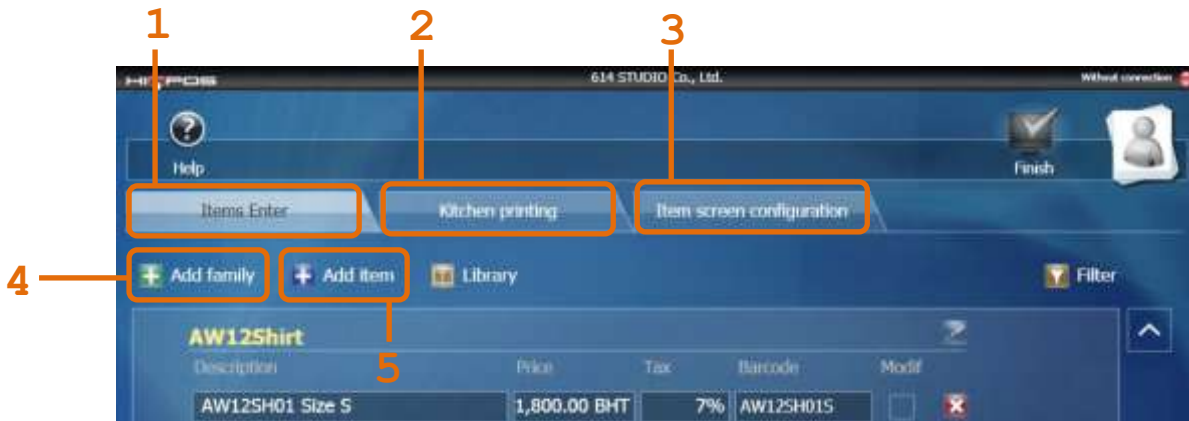
หน้าจอตั้งค่า (Configuration)



การใช้งานคำสั่งในหน้าจอตั้งค่า

1. **บริษัท (Company):** แก้ไขข้อมูลบริษัท / ตั้งค่าข้อมูลใบเสร็จ / เพิ่มโลโก้บริษัท
2. **เครื่องและอุปกรณ์ (Terminal and Device):** ตั้งค่า/เพิ่ม/ลบ/ทดสอบ อุปกรณ์ที่เชื่อมต่อ
3. **ผู้ใช้ (User):** ตั้งค่า / เพิ่ม / ลบ ชื่อ+รหัสผ่าน+สิทธิ ของผู้ใช้
4. **สำรองข้อมูล (Backup):** สำรองข้อมูลการขาย / เรียกคืนข้อมูลที่สำรองไว้ / ลบประวัติการขาย
ต้องใช้ USB Drive ใส่ไว้ที่เครื่องทุกครั้งที่ใช้ตัวเลือกนี้
5. **ภาษี (Taxes):** เพิ่ม / แก้ไข / ลบ ภาษี เช่น VAT, Delivery Charge, VAT Included เป็นต้น
6. **สินค้า (Item):** เพิ่ม / ลบ / แก้ไข หมวดหมู่สินค้า ชื่อสินค้า ราคา ข้อมูลบาร์โค้ด ภาษีของสินค้า
- ตั้งค่านำจอยขาย ใส่รูปภาพสินค้า
- ตั้งค่าเครื่องพิมพ์ครัว
7. **ส่วนลด (Discount Reason):** กำหนดเหตุผลในการให้ส่วนลด และกำหนดเปอร์เซ็นต์ส่วนลด
8. **ส่งออกข้อมูลการขาย (Export Sale):** ส่งออกข้อมูลการขาย (ไฟล์ xml เปิดใน MS Excel ได้)
หรือพิมพ์ข้อมูลการขายตามวันที่เลือก **ต้องใช้ USB Drive ใส่ไว้ที่เครื่องทุกครั้งที่ส่งออกข้อมูล**

หน้าจอสินค้า (Item)



1. เพิ่มสินค้า (Item Enter): สำหรับ เพิ่ม/ลบ/แก้ไข ข้อมูลสินค้า
2. เครื่องพิมพ์ครัว (Kitchen Printing): สำหรับตั้งค่าเครื่องพิมพ์ครัว
3. ตั้งค่านำจอขาย (Item Screen Configuration): สำหรับตั้งค่าการแสดงผลสินค้าในหน้าจอขาย
4. เพิ่มหมวดหมู่ (Add Family): ใช้เมื่อต้องการเพิ่มหมวดหมู่สินค้า
5. เพิ่มสินค้า (Add Item): ใช้เมื่อต้องการเพิ่มสินค้าในหมวดหมู่ที่เลือก



6. เมื่อกดเพิ่มสินค้าใหม่จะปรากฏช่องให้ใส่ข้อมูลสินค้าใหม่ คือ ชื่อสินค้า ราคา ภาษี และรหัสบาร์โค้ด
7. หากต้องการลบสินค้าให้กดที่เครื่องหมายกากบาทสีแดงหลังชื่อสินค้านั้น
ถ้าสินค้าเคยมีการขายไปแล้วจะมีข้อความแจ้งเตือน แต่สามารถยืนยันการลบได้หากต้องการ
8. เมื่อเพิ่มหรือแก้ไขข้อมูลสินค้าเสร็จเรียบร้อยแล้วให้กดที่ เสร็จสิ้น (Finish) ทางด้านบน
เพื่อบันทึกข้อมูลและออกจากหน้าจอตั้งค่าสินค้า



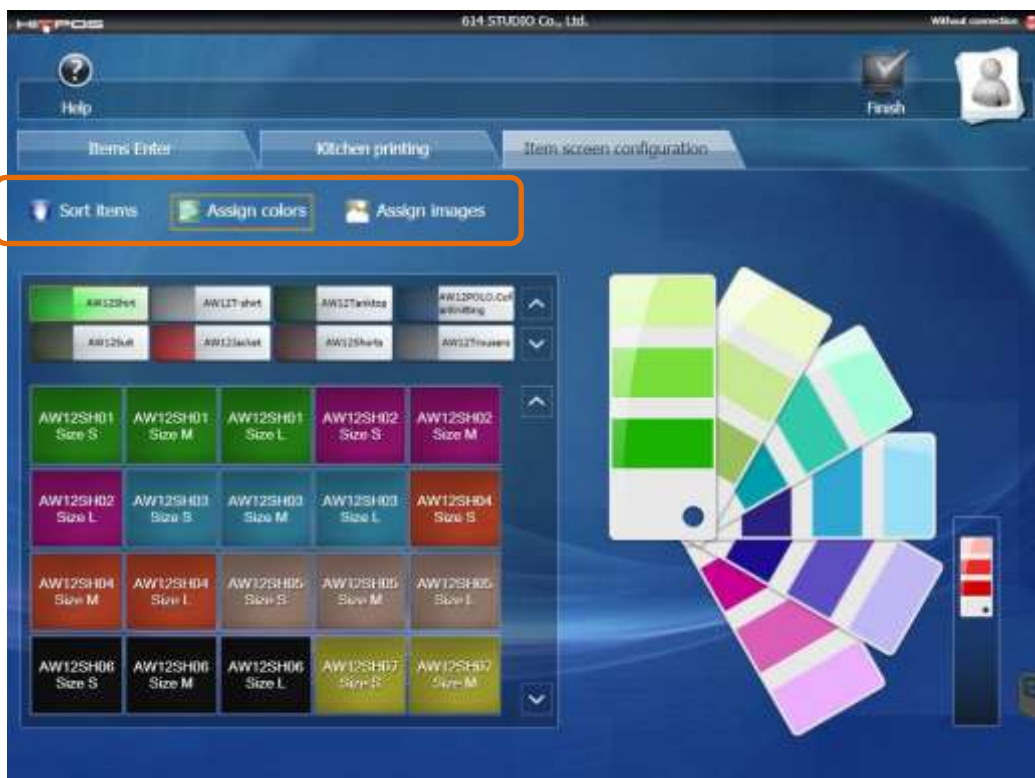
หน้าจอตั้งค่าเครื่องพิมพ์ครัว (Kitchen Printing)

ในหน้าจอสินค้าเมื่อกดแถบเมนู ตั้งค่าเครื่องพิมพ์ครัว (Kitchen Printing) จะปรากฏหน้าจอแสดงรายชื่อสินค้าและเครื่องพิมพ์ครัวที่มีในระบบ ให้ผู้ใช้ทำเครื่องหมายในช่องสี่เหลี่ยมด้านหลังชื่อสินค้าที่ต้องการ เมื่อมีการสั่งสินค้าจะมีรายการพิมพ์ออกจากเครื่องที่กำหนด



การตั้งค่าสินค้าในหน้าจอขาย (Item Screen Configuration)

ในหน้าจอสินค้าเมื่อกดแถบเมนู ตั้งค่าสินค้าในหน้าจอขาย (Item Screen Configuration) จะปรากฏรายการสินค้าเหมือนในหน้าจอขาย โดยผู้ใช้สามารถจัดเรียงหมวดหมู่และสินค้าได้ (Sort Items) สามารถกำหนดสีให้กับหมวดหมู่และสินค้าแต่ละชนิดได้ (Assign Colors) และสามารถกำหนดรูปภาพให้กับสินค้าได้ (Assign Images) โดยเลือกรูปภาพจากที่บันทึกไว้ใน USB Drive





การตั้งค่าผู้ใช้ (User Configuration)



การใช้งานคำสั่งในหน้าจอตั้งค่าผู้ใช้

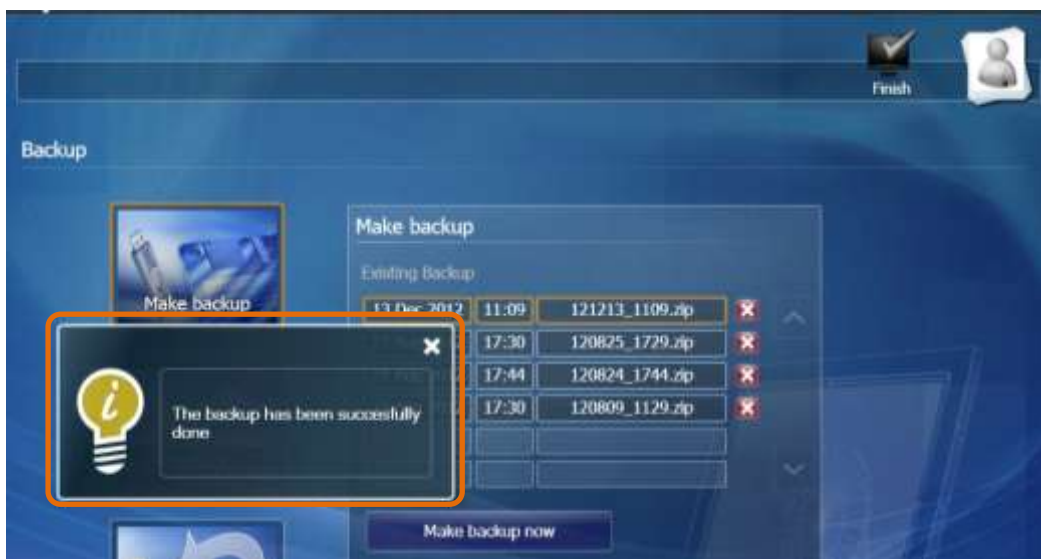
1. เพิ่มผู้ใช้ (New User): ใช้เมื่อต้องการเพิ่มผู้ใช้ใหม่
2. กำหนดชื่อผู้ใช้และรหัสผ่านที่ต้องการ
3. กำหนดสิทธิในการทำงานโปรแกรมของผู้ใช้แต่ละคน
4. รายชื่อผู้ใช้ที่มีอยู่ในระบบ สามารถเลือกผู้ใช้ที่ต้องการหากต้องการแก้ไขข้อมูล

สำรองข้อมูล (Backup)



****ต้องใช้ USB Drive ใส่ไว้ที่เครื่องทุกครั้งที่ใช้ตัวเลือกนี้****

1. สำรองข้อมูล (Make Backup): เลือกเมื่อต้องการสำรองข้อมูลทั้งหมดในเครื่อง
2. ข้อมูลสำรองที่มีอยู่ (Existing Backup): รายชื่อไฟล์ข้อมูลสำรองที่มีอยู่ใน USB Drive แสดงวันที่และเวลาที่ทำการสำรองข้อมูล สามารถลบไฟล์ที่สำรองไว้โดยกดที่เครื่องหมายกากบาท
3. หากมี USB Drive พร้อมใช้งาน จะสามารถกดปุ่ม ทำการสำรองข้อมูล (Make Backup Now) เพื่อสำรองข้อมูลได้ทันที และเมื่อสำรองข้อมูลเสร็จสิ้นจะปรากฏชื่อไฟล์ใหม่ขึ้นมาในรายการ และหน้าต่างข้อความแจ้งว่าสำรองข้อมูลเรียบร้อยแล้ว

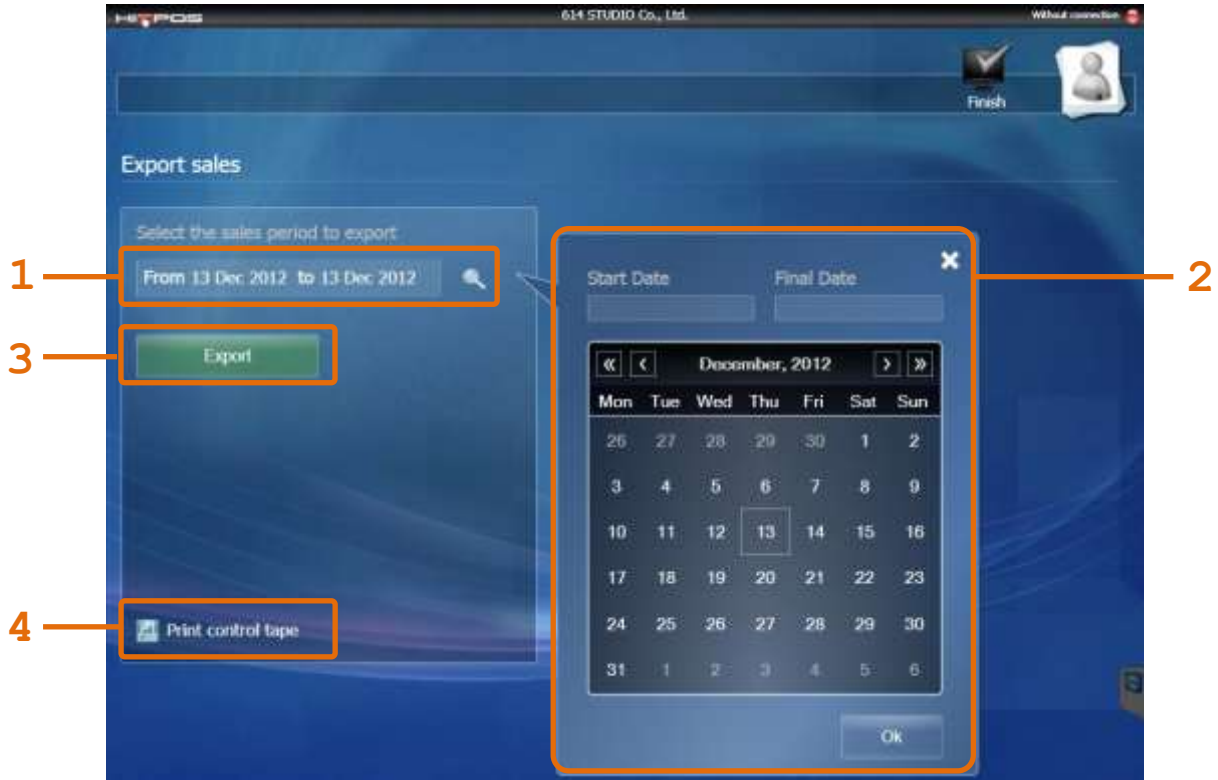




ส่งออกข้อมูลการขาย (Export Sale)

ในหน้าจอตั้งค่าเมื่อเลือกที่ ส่งออกข้อมูลการขาย (Export Sale) จะปรากฏหน้าจอเพื่อให้เลือกวันที่ เพื่อส่งออกข้อมูลขาย หรือพิมพ์ข้อมูลขาย

****ต้องใช้ USB Drive เมื่อต้องการส่งออกข้อมูลการขาย****



1. กดที่รูปแว่นขยาย เพื่อเลือกวันที่ หรือช่วงเวลาที่ต้องการข้อมูล
2. เลือกวันที่ที่ต้องการ โดยกดที่ วันเริ่มต้น (Start Date) แล้วเลือกเดือนและวันที่ที่ต้องการ จากนั้นกดวันสิ้นสุด (Final Date) และเลือกวันที่ เพื่อกำหนดวันสุดท้ายที่ต้องการดูข้อมูล หรือเลือกทั้งสองช่องเป็นวันเดียวกัน ในกรณีที่ต้องการข้อมูลการขายในหนึ่งวัน
3. เมื่อเลือกวันที่และเตรียม USB Drive ให้อยู่ในสภาพพร้อมบันทึกข้อมูลแล้ว ให้กด ส่งออก (Export) เพื่อส่งออกไฟล์ข้อมูลการขายลงใน USB Drive
4. พิมพ์ข้อมูลการขาย โดยเลือกพิมพ์ข้อมูล (Print Control Tape) หลังจากเลือกวันที่ที่ต้องการแล้ว

ตัวอย่างข้อมูลการขายที่พิมพ์ได้จากโปรแกรม (พิมพ์ในกระดาษใบเสร็จออกจากตัวเครื่อง)

01 Dec 2012		วันที่ทำรายการขาย
011T- 409	110.00 BHT	
011T- 410	330.00 BHT	เลขที่ใบเสร็จ และจำนวนเงินรวมแต่ละใบเสร็จ
011T- 411	169.00 BHT	
011T- 412	550.00 BHT	
011T- 413	590.00 BHT	
011T- 414	635.00 BHT	
011T- 415	225.00 BHT	
011T- 416	330.00 BHT	
011T- 417	290.00 BHT	
011T- 418	380.00 BHT	
011T- 419	640.00 BHT	
Total	4,249.00 BHT	รวมเงิน (หากเลือกหลายวันจะรวมแยกแต่ละวัน)